

## 위험유해물질 사고대응

### 위험유해물질(HMS) 정의

기름 이외의 물질로서 해양환경에 유출되어 인체에 해를 주고, 생물자원 및 해양 생물에 손해를 끼치거나 기타 해양의 정당한 사용을 방해할 가능성이 있는 물질

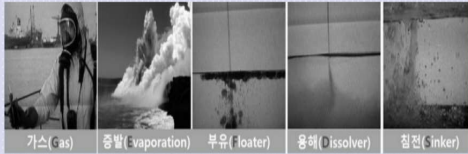
#### 위험물질

LNG, LPG, 유엔탄, 폭죽 등

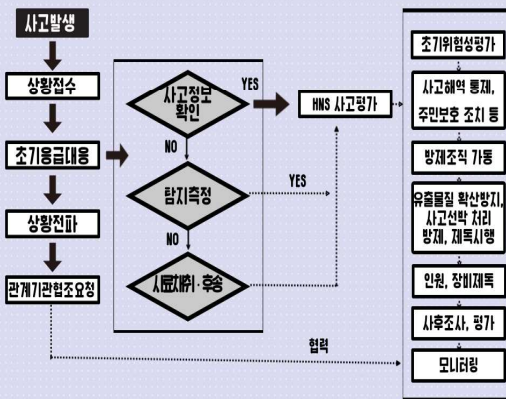
#### 유해물질

황산, 자일렌, 톨루엔, 나프타, 액화 암모니아 등

### 위험유해물질 거동 특성



### 01 사고대응 처리 절차



### 02 사고대응요령

- 1단계 개인보호 장비와 탐지장비를 준비한다
- 2단계 사고발생지점으로 이동 시 충분한 이격 거리 유지하고 보호장비를 반드시 착용한다
- 3단계 항상 바람을 등지고 사고 발생 지점으로부터 이동한다(진화원과 불꽃이 일어나지 않도록 주의)
- 4단계 위험유해물질 종류를 판단한다  
※ 수송물질을 안내표시 및 적재서류 등 확인
- 5단계 신고요령에 따라 해양경찰서에 우선 신고 후 경찰서, 군부대, 지자체, 소방서 및 화학물질안전원에 추가신고한다

### 03 개인보호장비 구성

구성품	특징
화학 보호복	✓ 1b형(또는 A급) 보호의 ✓ 장갑, 보호복, 장화, 장갑 ※ 해상에서의 활동성 향상을 위해 최근 Level A(1a)형식에서 1b형(또는 A급)으로 변경
자방식 공기 호흡기	✓ 사용시간 : 약 50분 ※ 300g/분(또는) 총진입 공기량 분당 40ℓ 호흡할 경우 ✓ 중량 : 8kg ✓ 구성 : 면체, 용기, 통지계, 공기공급 라인 등 ✓ 공전도형은 공전도 전동식, 액마이크형은 성체, 말차 여부 확인 ✓ 누름통화 버튼(PTT) 위치에 주의 * PTT : Push To Talk
무선 통신 장비	✓ 공전도형은 공전도 전동식, 액마이크형은 성체, 말차 여부 확인 ✓ 누름통화 버튼(PTT) 위치에 주의 * PTT : Push To Talk
냉방 자켓	✓ 사고 대응지역의 열스트레스로부터 보호하기 위해 착용 ✓ 착용 시 체온 1-2℃ 저하



### 04 화학보호복 착용요령

#### ★ 화학보호복 착용전 검사사항

1. 원단 마모, 변색 유무
2. 안전장 스크래치 및 결함 유무
3. 봉제선에 솔기 테이프가 잘 밀착되어 있는지 확인
4. 장화, 장갑, 안전장갑과의 밀폐부에 표면 결함이 없고 밀폐가 잘 되는지 확인
5. 지퍼는 잘 열리고 닫히는 지 확인

#### 1b화학보호복 착용요령



- 1 시계-보석류 제거 및 화재 대비 간소화, 바지 착용
- 2 열 스트레스 방지를 위해 냉방자켓 착용
- 3 통신기 냉방자켓 위에 착용 후 통신상태 확인
- 4 다리부터 팔, 머리 순으로 화학보호복 착용



- 5 화학보호복 착용 완료 시 공기용기 등지계 착용
- 6 공기용기 착용 후 면체를 착용하고 커플링 연결
- 7 기본 착용 완료

### 05 공기호흡기 착용요령

#### ★ 공기호흡기 착용전 검사사항

1. 용기밸브에 내장된 압력계의 충전압(290~300bar) 확인
2. 용기밸브가 잠겨있는 지 확인
3. 등지계에 공기용기가 단단히 고정되어 있는지 확인
4. 용기밸브와 고압조정기가 정확히 연결되어 있는지 확인
5. 양압조정기와 안전부가 견고하게 체결되었는지 확인
6. By-Pass 밸브가 정상적으로 작동되는 지 확인



- 1 등지계 앞 어깨에 지고, 어깨밴드를 당긴 후, 허리 및 가슴밴드 착용
- 2 면체를 목에 걸고, 면체호스 커플링을 헬멧 커플링에 연결
- 3 '대기호흡' 선택, 턱끝을 면체 끝에 놓고 스트랩을 머리에 씌움
- 4 머리조절 밴드를 고르게 당겨 면체를 얼굴과 밀착



- 5 공기용기 밸브 개방
- 6 '양압호흡' 선택 FBO(First Breathing Open) 실시
- 7 손가락 이용 공기가 면체 외부로 누출되는지 확인
- 8 자연스러운 공기호흡 확인

### 속초지역 해양오염사고 · 신고 발생주의예보 캘린더

< 최근 10년간(13~22년) 해양오염사고 및 신고/유역 기준 >

6월(June)

SUN	MON	TUE	WED	THU	FRI	SAT
				1 (4. 13)	2 (4. 14)	3 (4. 15)
\$ 월별 사고·신고 현황 : 사고 3건 / 신고 28건						
\$ : 사고·신고 3건 이상, 발생주의						
\$ 신고 미입력 사항 : 5건(20. 4.18/ 4.20/ 4.27 2건) 윤달 (20. 4.30)				신고 : 1건	신고 : 1건	신고 : 2건
4 (4. 16)	5 (4. 17)	6 (4. 18)	7 (4. 19)	8 (4. 20)	9 (4. 21)	10 (4. 22)
사고 : 1건 신고 : 1건	사고 : 1건 신고 : 1건	신고 : 1건				
11 (4. 23)	12 (4. 24)	13 (4. 25)	14 (4. 26)	15 (4. 27)	16 (4. 28)	17 (4. 29)
	신고 : 1건		신고 : 1건			신고 : 1건
18 (5. 1)	19 (5. 2)	20 (5. 3)	21 (5. 4)	22 (5. 5)	23 (5. 6)	24 (5. 7)
신고 : 2건		신고 : 2건	신고 : 1건			신고 : 1건
25 (5. 8)	26 (5. 9)	27 (5. 10)	28 (5. 11)	29 (5. 12)	30 (5. 13)	
	신고 : 1건		신고 : 1건	사고 : 1건 신고 : 4건	신고 : 1건	